

探究・校務改革  
支援補助金  
2025

令和6年度補正予算  
地域未来人材育成支援民間サービス等利活用促進事業費補助金



探究的な学びの高度化/教職員の校務負担軽減を目指して

# 効果報告レポート

【事業者名】

Institution for a Global Society 株式会社

【サービス名称】

「Ai GROW」キャリア教育支援パッケージ

【サービスの支援項目】

カテゴリ2-1 教職員の業務効率化・省力化 メインサービス

2026年1月



Inst.  
Global  
Society



急速に変化する大学入試とその先を見据えた  
生徒と先生のためのキャリア教育支援

# Ai GROW キャリア教育支援パッケージ

## 1. サービスの概要・特長

2つのアセスメントの結果分析により、生徒の強みや成長、適性に応じた学部・専攻、職種を提案。キャリア教育にとどまらず、日頃の生徒指導、面談、探究、学習評価・成績処理などにおける先生方の業務の負担を軽減し、教育の質の向上に貢献します。

### (1) 導入によるメリット、類似サービスとの違い等

アセスメントの結果を基にわずか数ステップで生徒の強みと推薦先の大学が求める人物像をリンクさせた推薦文を提案。指導要録作成に関わる業務時間も約4割削減されます。他社にはないビッグデータ(9,000万件を超える中高生の非認知能力評価データ)と独自開発の推薦書作成に特化した専用生成AI技術により、信頼性の高いデータの獲得とデータの有効な利活用が可能です。

### (2) 学習に関連する効果または業務効率化・利便性等に関連する効果

成績処理、生徒指導(個人・集団)、面談、キャリア教育に関わる業務の効率化、指導要録・調査書・推薦書作成の負担軽減

### (3) サービスの活用場面

生徒指導(個人・集団)、面談、キャリア教育(進路指導)、評価・評定、総合的な学習(探究)の時間

### (4) 1サービスあたりの標準販売価格(年間利用料・税別)

児童・生徒1名 7,800円(「Ai GROW」2,100円、「数理探究アセスメント」1,500円(2回受検の場合))

## 2. サポート内容(サービスの利用に際しての自社のサポート体制等)

サービスの有効活用に向けた先生・児童・生徒対象の説明会。志望理由書作成に向けた生徒対象のワークショップ等

# ■ 探究・校務改革支援サービスの概要

キャリア教育、探究、学習評価・成績処理などにおける先生方の業務の負担を軽減。  
 児童・生徒との対話時間の確保と教育の質の向上に貢献します。

## 児童・生徒の非認知能力の成長と教育活動の効果を定量化

### AiGROW

行動特性であるコンピテンシーを計測するために必要不可欠な相互評価とAIによる評価補正を採用することで、信頼性の高いコンピテンシー評価を実現。

生徒一人ひとりと学級全体の状態の変化もすぐに把握することができ、生徒指導や評価・評定に関わる先生方の時間的・心理的負担の軽減にも貢献します。

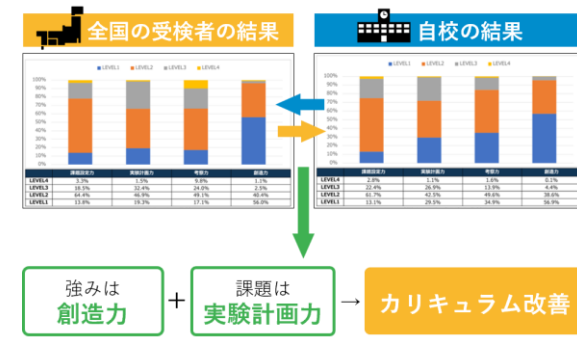


## 課題設定&解決に関わるスキルを他校と横比較可能な形で評価

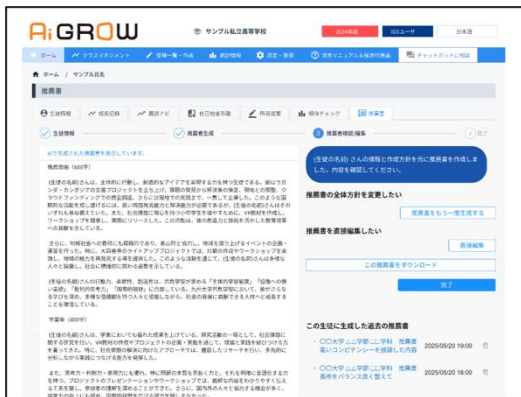
### 数理探究アセスメント

数理科学的なものの見方や考え方や教科での学びを組み合わせながら新たな知や解を創造するための力の成長を定量化。

探究の適切かつ公平な評価の実現だけでなく、探究の評価軸の提供により、既存の探究活動の教育効果の最大化に貢献します。



2つのアセスメントの計測・分析結果を基に生徒が主体的に進路選択・準備できるようサポート。  
 生徒の特性や資質・能力における強みと推薦先の大学が求める人物像をリンクさせた推薦書案も提案。



- ① **ビッグデータと圧倒的な数の職種から適職を提案**  
客観的に可視化された強みを生かせる職種を約10,000職種の中から提案。
- ② **成長した未来の自分を意識することのできる仕掛け**  
成長することで生まれる可能性も提案することで進路選択の可能性を拡大。
- ③ **学年や習熟度に応じた自己探究・分析ワーク**  
習熟段階に応じたワークで説得力と独自性のある志望理由書の作成が可能に。
- ④ **スポットで活用できる多数のキャリア教育コンテンツ**  
生徒の自己理解を深める多様なコンテンツで変化が進むキャリア教育を支援。

日頃の生徒指導、面談、キャリア教育、探究型学習、学習評価・成績処理などにおける先生方の業務の負担を軽減し、教育の質の向上に貢献。併せて生徒の自己肯定感の向上、自己成長の促進とともに既存の教育活動の教育効果の最大化に寄与する。

### 児童・生徒・教職員が抱える課題

#### (1) 個別の生徒指導における負担

学校を取り巻く状況の複雑化と見取らなければならない資質・能力が増す中、生徒を公平に見取り、適切な指導を行う負担が大きい。

#### (2) 成績処理における負担

観点別評価のうち主体性の評価は特に難しく、これまで以上に評価に関わる業務に多くの時間を費やさなければならなくなっている。

#### (3) キャリア教育における負担

これまでのノウハウが通用しなくなり、志望理由書の作成から提出に関わる指導に加え、推薦書の作成に膨大な時間がかかっている。

### サービスが果たす役割

#### (1) 児童・生徒の特性や強み、状態の変化を数値で示す

生徒と学級の状態の変化を把握可能。面談支援機能により日頃の生徒指導や面談で生徒の多面的な成長を事前準備の負担なく共有することができる。

#### (2) 評価・評定を支える客観的データの提供

観点別評価の材料を提供。特に負担が大きい評価や通知表・指導要録の作成を支援する機能により、これら負担を大きく軽減する。

#### (3) ビッグデータと生成AI技術の活用

ビッグデータを基に学部や職種を提案。生徒の主体的な進路選択を可能にする。また、推薦書作成機能により書類作成に関わる負担を軽減する。

生徒の成長を見取るための業務が、逆に生徒と向き合う時間を奪ってしまっている教育現場のジレンマを解消し、業務の効率化と教育の質の維持・向上に寄与する。

## サービスの活用風景・授業の流れ

### 金沢大学人間社会学域学校教育学類附属小学校（石川県）



- ・「総合的な学習の時間」などによる児童の成長把握が属人化。評価に対する負担感も大きい。
- ・児童の資質・能力の評価に客観性を担保できず、質的研究を学校だけで推進することが難しい。

#### 【活用内容】

- ・研究テーマに掲げる9つの資質・能力について児童の成長を「Ai GROW」等のアセスメントで代替計測のうえ定量化。
- ・定量化されたデータを基に学年やクラスなどといった集団の傾向とともに児童個人の資質・能力における強みを分析。
- ・個人レポートを活用し、児童も「総合的な学習の時間」などによる自身の成長を9つの資質・能力ベースで客観的に把握。

#### 【効果】

- ・研究の効果検証を負担なく具体的な数値で行うことができ、客観的をもたせることもできた。
- ・各種分析機能により、研究の成果まとめ報告書作成に関わる時間を大幅に削減することができた。
- ・児童にも通知表には表れない多面的な資質・能力の中から自身の成長を負担なく確認させることができた。

(写真左) アセスメントの分析結果を基に議論する情報共有会の様子 ▶

(写真右) アセスメントを受検する児童の様子 ▶



## ■ 探究・校務改革支援補助金における導入実証実績

## 本事業においてサービスを導入した学校設置者数・学校等教育機関数

学校設置者数

30

学校等教育機関数

60校

	学校設置者名	学校等教育機関名	所在地	学校種	学年	支援項目名
1	北海道教育委員会	北海道留萌高等学校	北海道	高等学校	1,2,3	成績処理、生徒指導(集団)、生徒指導(個別)
2	北海道教育委員会	北海道南富良野高等学校	北海道	高等学校	1,2,3	成績処理、生徒指導(集団)、生徒指導(個別)
3	北海道教育委員会	北海道札幌東高等学校	北海道	高等学校	1,2,3	成績処理、生徒指導(集団)、生徒指導(個別)
4	北海道教育委員会	北海道札幌南陵高等学校	北海道	高等学校	1,3	成績処理、生徒指導(集団)、生徒指導(個別)
5	北海道教育委員会	北海道旭川東高等学校	北海道	高等学校	1,2,3	成績処理、生徒指導(集団)、生徒指導(個別)
6	北海道教育委員会	北海道芽室高等学校	北海道	高等学校	1,2,3	成績処理、生徒指導(集団)、生徒指導(個別)
7	北海道教育委員会	北海道札幌丘珠高等学校	北海道	高等学校	1,2,3	成績処理、生徒指導(集団)、生徒指導(個別)
8	北海道教育委員会	北海道滝川高等学校	北海道	高等学校	1,2,3	成績処理、生徒指導(集団)、生徒指導(個別)
9	北海道教育委員会	北海道七飯高等学校	北海道	高等学校	1,2,3	成績処理、生徒指導(集団)、生徒指導(個別)
10	学校法人野又学園	函館大学付属柏稜高等学校	北海道	高等学校	1,2,3	成績処理、生徒指導(集団)、生徒指導(個別)
11	札幌市教育委員会	市立札幌旭丘高等学校	北海道	高等学校	1,2,3	成績処理、生徒指導(集団)、生徒指導(個別)
12	札幌市教育委員会	市立札幌みなみの杜高等支援学校	北海道	特別支援学校(高)	1,2,3	成績処理、生徒指導(集団)、生徒指導(個別)
13	学校法人立命館	立命館慶祥中学校	北海道	中学校	1,2,3	成績処理、生徒指導(集団)、生徒指導(個別)
14	学校法人立命館	立命館慶祥高等学校	北海道	高等学校	1,2,3	成績処理、生徒指導(集団)、生徒指導(個別)
15	秋田県教育委員会	秋田県立能代高等学校	秋田県	高等学校	1,2,3	成績処理、生徒指導(集団)、生徒指導(個別)
16	山形県教育委員会	山形県立新庄神室産業高等学校	山形県	高等学校	1,2,3	成績処理、生徒指導(集団)、生徒指導(個別)
17	山形県教育委員会	山形県立遊佐高等学校	山形県	高等学校	1,2,3	成績処理、生徒指導(集団)、生徒指導(個別)
18	学校法人清真学園	清真学園中学校	茨城県	中学校	3	成績処理、生徒指導(集団)、生徒指導(個別)
19	学校法人清真学園	清真学園高等学校	茨城県	高等学校	1,2,3	成績処理、生徒指導(集団)、生徒指導(個別)
20	学校法人高崎商科大学	高崎商科大学附属高等学校	群馬県	高等学校	1,2,3	成績処理、生徒指導(集団)、生徒指導(個別)
21	千葉県教育委員会	千葉県立国分高等学校	千葉県	高等学校	1,2,3	成績処理、生徒指導(集団)、生徒指導(個別)
22	東京都教育委員会	東京都立高島高等学校	東京都	高等学校	1,2,3	成績処理、生徒指導(集団)、生徒指導(個別)
23	学校法人北越高等学校	北越高等学校	新潟県	高等学校	1,2,3	成績処理、生徒指導(集団)、生徒指導(個別)
24	国立大学法人金沢大学	金沢大学人間社会学域学校教育学類附属小学校	石川県	小学校	4,5,6	成績処理、生徒指導(集団)、生徒指導(個別)
25	野々市市教育委員会	野々市市立野々市小学校	石川県	小学校	4,5,6	成績処理、生徒指導(集団)、生徒指導(個別)
26	野々市市教育委員会	野々市市立御園小学校	石川県	小学校	4,5,6	成績処理、生徒指導(集団)、生徒指導(個別)

## ■ 探究・校務改革支援補助金における導入実証実績

	学校設置者名	学校等教育機関名	所在地	学校種	学年	支援項目名
27	野々市市教育委員会	野々市市立菅原小学校	石川県	小学校	4,5,6	成績処理、生徒指導(集団)、生徒指導(個別)
28	野々市市教育委員会	野々市市立富陽小学校	石川県	小学校	4,5,6	成績処理、生徒指導(集団)、生徒指導(個別)
29	野々市市教育委員会	野々市市立館野小学校	石川県	小学校	4,5,6	成績処理、生徒指導(集団)、生徒指導(個別)
30	野々市市教育委員会	野々市市立野々市中学校	石川県	中学校	1,2,3	成績処理、生徒指導(集団)、生徒指導(個別)
31	野々市市教育委員会	野々市市立布水中学校	石川県	中学校	1,2,3	成績処理、生徒指導(集団)、生徒指導(個別)
32	福井県教育委員会	福井県立福井商業高等学校	福井県	高等学校	1,2	成績処理、生徒指導(集団)、生徒指導(個別)
33	京都府教育委員会	京都府立東舞鶴高等学校浮島分校	京都府	高等学校	1,2,3	成績処理、生徒指導(集団)、生徒指導(個別)
34	大阪府教育委員会	大阪府立刀根山高等学校	大阪府	高等学校	1,2,3	成績処理、生徒指導(集団)、生徒指導(個別)
35	学校法人桃山学院	桃山学院高等学校	大阪府	高等学校	1,2,3	成績処理、生徒指導(集団)、生徒指導(個別)
36	兵庫県教育委員会	兵庫県立豊岡総合高等学校	兵庫県	高等学校	1,2,3	成績処理、生徒指導(集団)、生徒指導(個別)
37	国立大学法人和歌山大学	和歌山大学教育学部附属中学校	和歌山県	中学校	1,2,3	成績処理、生徒指導(集団)、生徒指導(個別)
38	学校法人湯梨浜学園	湯梨浜学園中学校	鳥取県	中学校	1,2,3	成績処理、生徒指導(集団)、生徒指導(個別)
39	学校法人湯梨浜学園	湯梨浜学園高等学校	鳥取県	高等学校	1,2,3	成績処理、生徒指導(集団)、生徒指導(個別)
40	美咲町教育委員会	美咲町立柵原学園(初等部該当)	岡山県	小学校	4,5,6	成績処理、生徒指導(集団)、生徒指導(個別)
41	美咲町教育委員会	美咲町立柵原学園(中等部該当)	岡山県	中学校	1,2,3	成績処理、生徒指導(集団)、生徒指導(個別)
42	岡山市教育委員会	岡山市立御津中学校	岡山県	中学校	1,2,3	成績処理、生徒指導(集団)、生徒指導(個別)
43	広島県教育委員会	広島県立安古市高等学校	広島県	高等学校	1,2,3	成績処理、生徒指導(集団)、生徒指導(個別)
44	広島県教育委員会	広島県立西条農業高等学校	広島県	高等学校	1,2,3	成績処理、生徒指導(集団)、生徒指導(個別)
45	山口県教育委員会	山口県立山口高等学校	山口県	高等学校	1	成績処理、生徒指導(集団)、生徒指導(個別)
46	山口県教育委員会	山口県立華陵高等学校	山口県	高等学校	1,2,3	成績処理、生徒指導(集団)、生徒指導(個別)
47	学校法人倉田学園	大手前丸亀中学校	香川県	中学校	2	成績処理、生徒指導(集団)、生徒指導(個別)
48	学校法人倉田学園	大手前丸亀高等学校	香川県	高等学校	3	成績処理、生徒指導(集団)、生徒指導(個別)
49	高知県教育委員会	高知県立大方高等学校	高知県	高等学校	1	成績処理、生徒指導(集団)、生徒指導(個別)
50	高知市教育委員会	高知商業高等学校	高知県	高等学校	1,2,3	成績処理、生徒指導(集団)、生徒指導(個別)
51	学校法人文徳学園	文徳中学校	熊本県	中学校	1,2,3	成績処理、生徒指導(集団)、生徒指導(個別)
52	日南市教育委員会	日南市立吾田中学校	宮崎県	中学校	1,2,3	成績処理、生徒指導(集団)、生徒指導(個別)
53	日南市教育委員会	日南市立細田中学校	宮崎県	中学校	1,2,3	成績処理、生徒指導(集団)、生徒指導(個別)
54	日南市教育委員会	日南市立鶴戸小学校	宮崎県	小学校	4,5,6	成績処理、生徒指導(集団)、生徒指導(個別)
55	日南市教育委員会	日南市立鶴戸中学校	宮崎県	中学校	1,2,3	成績処理、生徒指導(集団)、生徒指導(個別)
56	日南市教育委員会	日南市立榎原中学校	宮崎県	中学校	1,2,3	成績処理、生徒指導(集団)、生徒指導(個別)
57	日南市教育委員会	日南市立南郷小学校	宮崎県	小学校	4,5,6	成績処理、生徒指導(集団)、生徒指導(個別)
58	日南市教育委員会	日南市立湯上小学校	宮崎県	小学校	4,5,6	成績処理、生徒指導(集団)、生徒指導(個別)
59	日南市教育委員会	日南市立大堂津小学校	宮崎県	小学校	4,5,6	成績処理、生徒指導(集団)、生徒指導(個別)
60	串間市教育委員会	串間市立串間中学校	宮崎県	中学校	1,2,3	成績処理、生徒指導(集団)、生徒指導(個別)

定量的効果検証

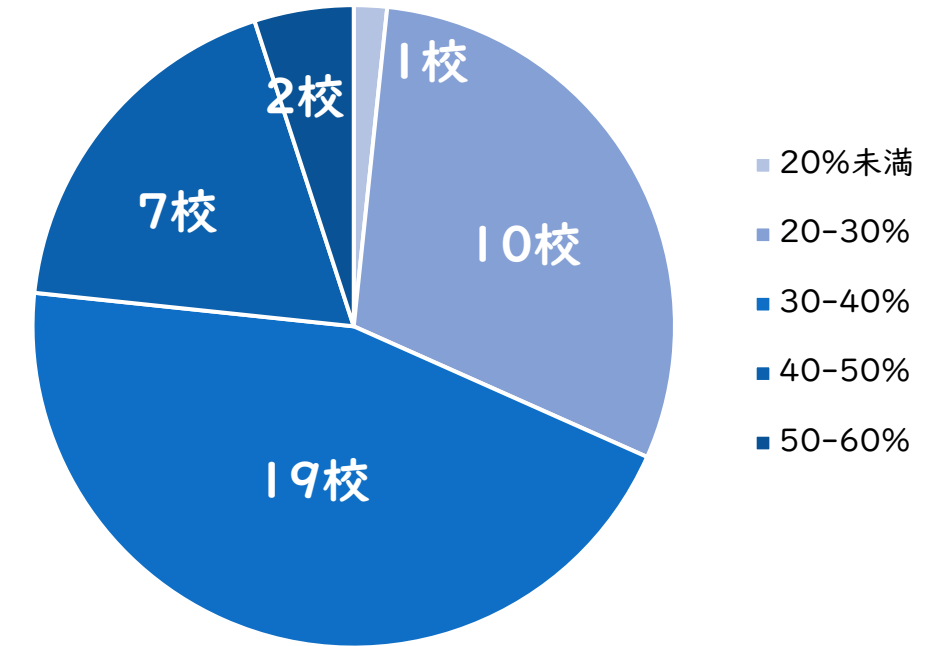
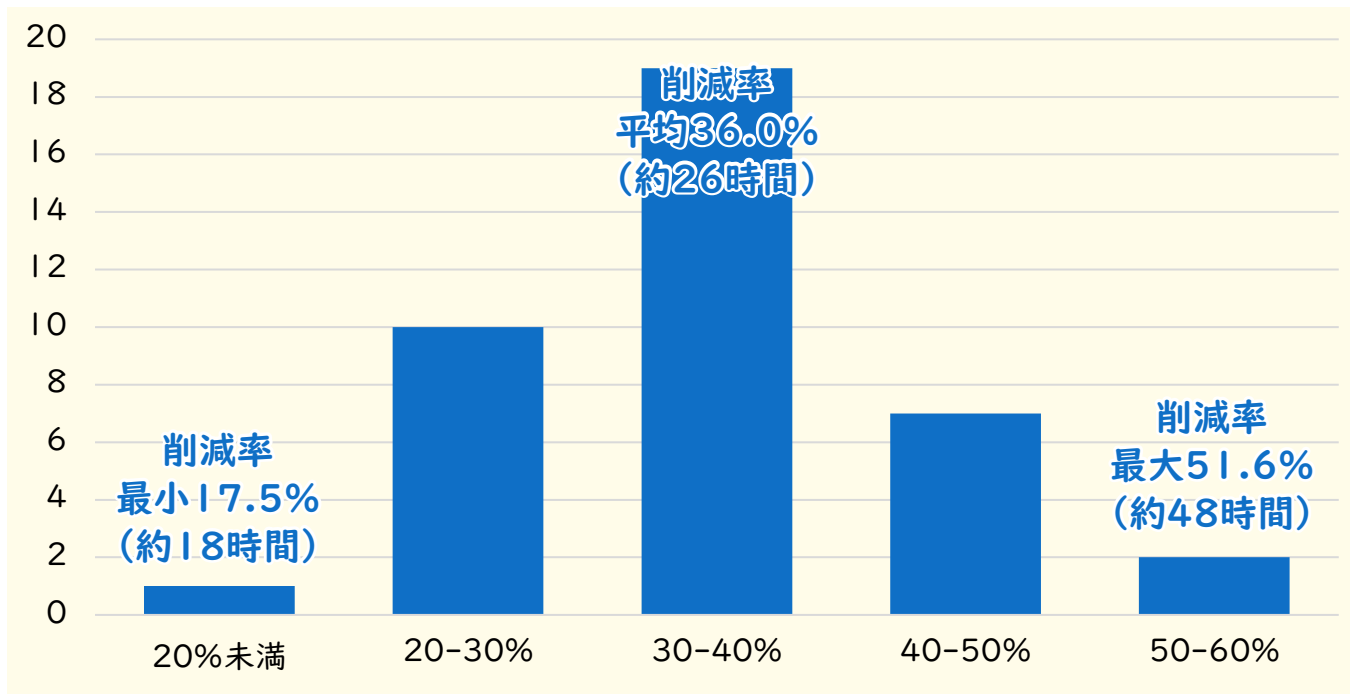
先生方の業務効率化（働き方改革）への貢献

- すべての申請校が弊社のサービスを活用することによる業務の効率化（＝働き方改革への貢献可能性）を実感。
- 全申請校の年間業務時間の平均削減率は36.0%（最大51.6%）。約26時間（最大48時間）の業務時間の削減に貢献。

年間業務時間の削減率分布

有効回答数:39件

業務削減率別学校数



出典:「探究・校務支援補助金2025」に関するアンケート(①対象:申請校60校の先生 ②有効回答数:39件(回答率65.0%) ③実施時期:2025年12月12日~2025年12月26日 ④実施方法:Google Forms)

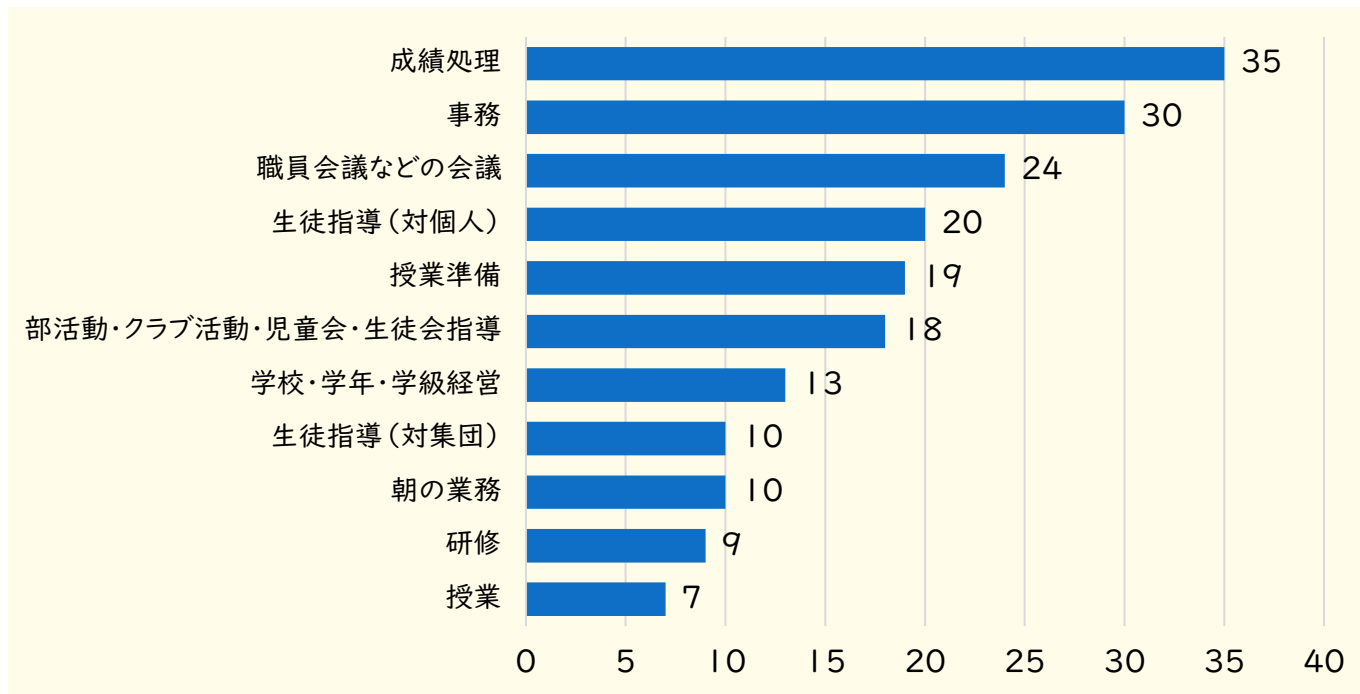
定量的効果検証

特に効率化・省力化が期待される成績処理に関わる業務負担の削減

- 特に負担を感じる業務は「成績処理」。申請校の89.7%の先生が省力化を図りたい業務に「成績処理」を挙げられた。
- 成績処理については、年間30人日（=約1.5カ月分）の業務削減効果の可能性を確認することができた。

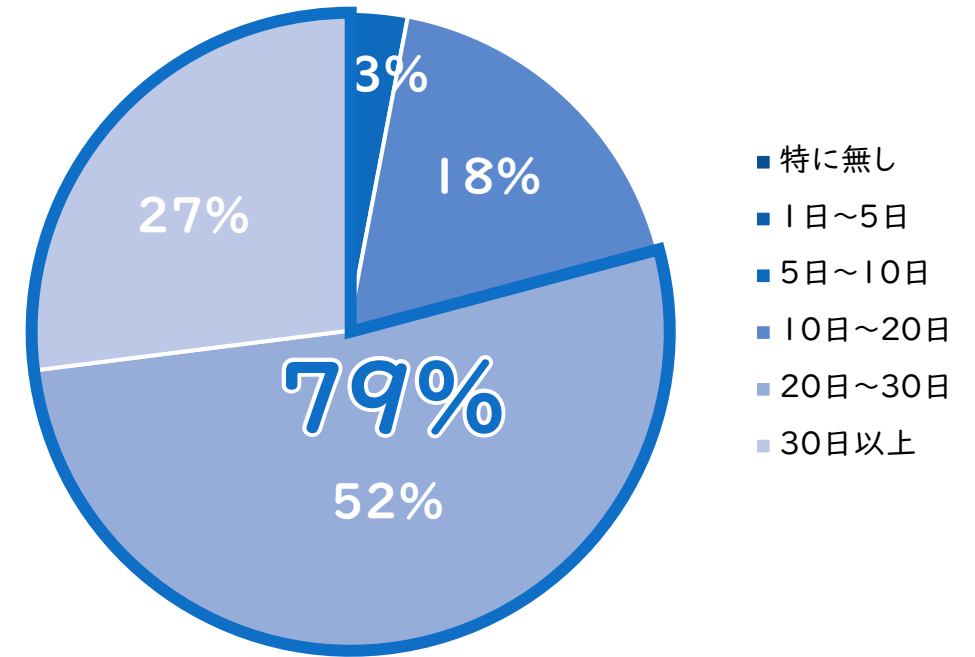
特に負担を感じ、省力化を図りたい業務（5つ選択可）

有効回答数：195件



成績処理に関わる年間の業務削減見込時間

有効回答数：39件



出典：「探究・校務支援補助金2025」に関するアンケート（① 対象：申請校60校の先生 ② 有効回答数：39件（回答率 65.0%） ③ 実施時期：2025年12月12日～2025年12月26日 ④ 実施方法：Google Forms）

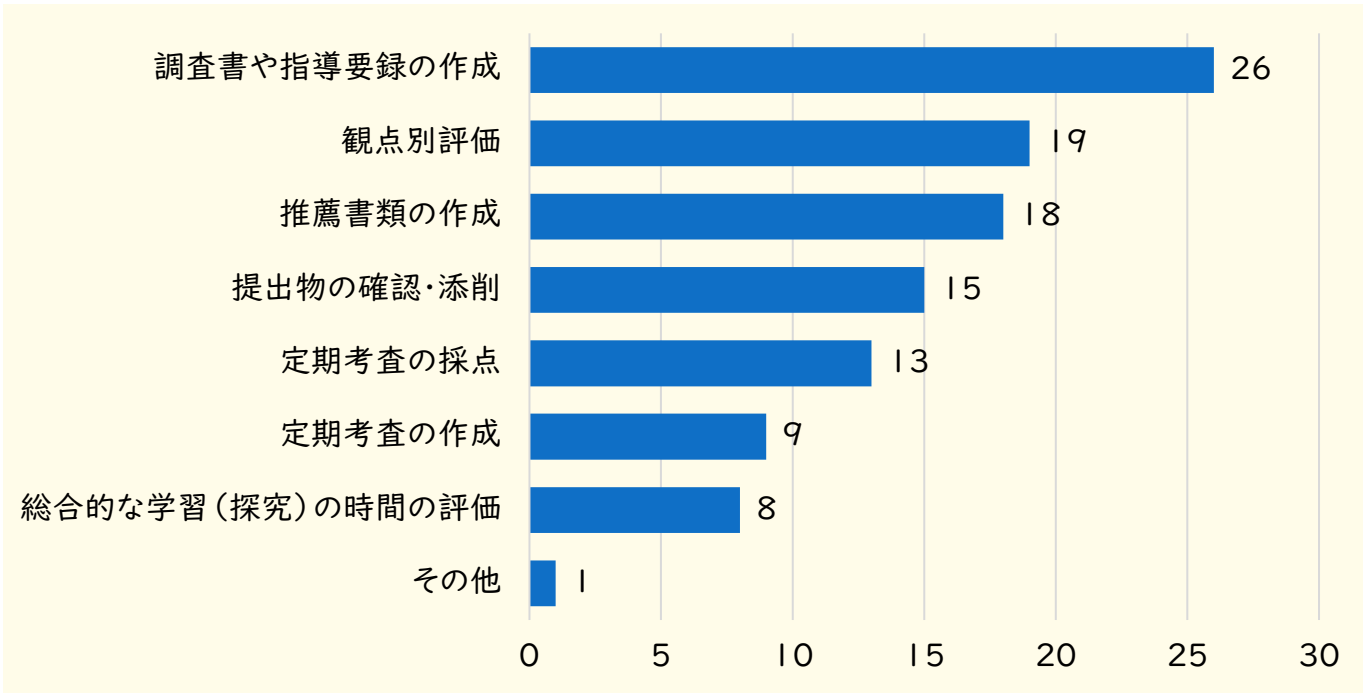
定量的効果検証

成績処理に関する業務で特に効率化・省力化が期待される業務の負担軽減

- 特に負担を感じる業務は「調査書や指導要録の作成」と「観点別評価」。この2つの業務で全回答の41.3%を占める。
- 年々負担が増加する「推薦書類の作成」業務について85.9%の先生が「かなり役立った」と大きな負担の軽減を実感された。

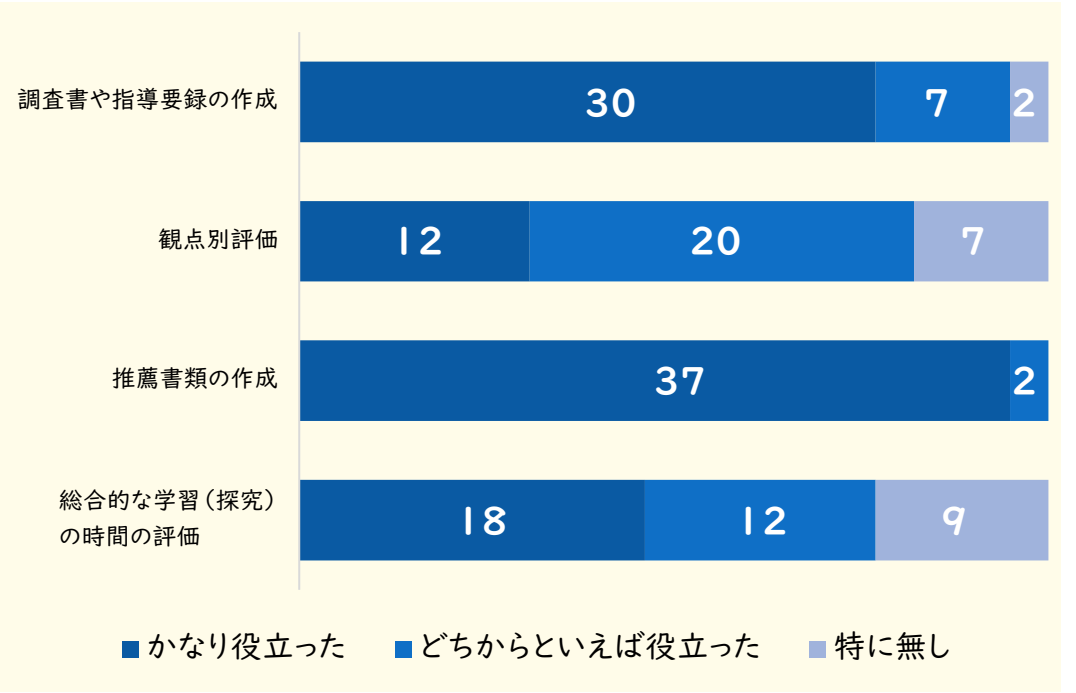
成績処理で特に負担を感じる業務(3つ選択可)

有効回答数:109件



成績処理に関わる業務への貢献

有効回答数:39件



出典:「探究・校務支援補助金2025」に関するアンケート(① 対象:申請校60校の先生 ② 有効回答数:39件(回答率 65.0%) ③ 実施時期:2025年12月12日~2025年12月26日 ④ 実施方法: Google Forms)

【児童・生徒の探究学習】【教職員の業務効率化・省力化】等サービス活用による成果

定性的効果検証

成績処理（指導要録・調査書・推薦書の作成）の負担軽減に関する成果

- ・学年の6割の生徒が学校推薦、3割の生徒が総合型選抜を利用し大学進学を目指すことから推薦書作成支援機能は3年生を担当する多くの先生にとって非常に有用であった。また、春から活用できたので、推薦書作成のピークを前にある程度以上の準備を進めることもできた。(私立 高校)
- ・簡単な情報入力をするだけで精度の高い文面が一度に複数提案されるため、業務の簡略化に助かっている。(公立 高校)
- ・提案される推薦文から生徒の長所や特性を改めて客観的に把握することができ、その後の面接指導にも役立った。(公立 高校)
- ・推薦書作成の支援機能には、担任の負担を大きく軽減していただいた。(公立 高校)
- ・客観的な評価を基に提案される文面により、教員間で文言の統一や文書レベルの足並みを揃えることができた。(私立 高校)
- ・負担の軽減はもちろんだが、何よりも生徒本人にとって有益な推薦文を記載できることが大きい。(公立 中学校)
- ・生徒の特性をふまえた推薦書が作成できるだけでなく、進路を迷う生徒への助言がしやすくなった。(公立 高校)

児童・生徒の実態や実際の成長に即した所見と生徒の強みと大学が求める人物像をリンクさせた推薦文を提案

順位	コンピテンシー	所見提案1	所見提案2	所見提案3
1	表現力	効果的な表現方法を理解しそれを実践しているため、自分の意見を相手にしっかりと伝えることができる。	図表や数値なども効果的に用いながら、複雑なことでも相手に分かりやすく説明することができる。	相手の知性と感情の両方に訴え掛けられるため、友人など周囲の人たちの感情を動かすことができる。
2	決断力	考えることが複雑で判断に迷うようなことであっても決断を先延ばしにせず、素早く行動に移すことができる。	自分が決めたことに対する責任を感じ、問題が生じてもその問題を解決するために力を尽くすことができる。	困難なことであっても失敗するリスクを想定し、対策を考えた上で失敗を恐れずに挑戦することができる。
3	論理的思考	起こった問題の原因を分析し、複数の原因の中から改善につながる主たる原因を突き止めることができる。	複雑な内容でも、なぜそう主張できるのかの理由を考え、根拠に裏付けされた文章を書くことができる。	グループワークなどで他の意見の矛盾点を正しく理解し、その矛盾点を友人に正確に説明することができる。



出典:「探究・校務支援補助金2025」に関するアンケート(① 対象:申請校60校の先生 ② 有効回答数:39件(回答率 65.0%) ③ 実施時期:2025年12月12日~2025年12月26日 ④ 実施方法: Google Forms)

# 【児童・生徒の探究学習】【教職員の業務効率化・省力化】等サービス活用による成果

## 定性的効果検証

## 生徒指導(対個人・集団)の負担軽減に関する成果

- ・負担の大きいグループ分けも「グルーピング機能」で生徒の成長を促すためのグループを瞬時に作成できた。(公立 高校)
- ・客観的なデータを基に生徒の特性や強みに即したクラスや部活の役職を割り当てることができた。(私立 高校)
- ・データを基に生徒の自己肯定感を伸ばす指導や支援ができるようになった。(公立 高校)
- ・生徒の内面や状況を客観的に数値で見ることができ、新たな発見があった。(公立 中学校)
- ・生徒の見えなかった部分の把握ができるため、指導の方向性が見えやすくなる。(公立 高校)
- ・勤や経験だけではなく、「客観的なデータ」として生徒の強みを保護者に共有することができた。(公立 中学校)
- ・児童が自分の気質を知ったり、潜在的な力を知ったり、自分では気づかなかった得意・不得意に気づくことができ、それを客観的なデータで示すことで、保護者に成績とはまた違った視点で子どもの様子を伝えることができた。(公立 小学校)

### 児童・生徒の特性と能力の変化・変容に応じた指導&面談が可能・生徒の成長を促すグルーピングを提案

<b>特に成長したコンピテンシー</b>	<b>特に下降したコンピテンシー</b>	<p>グループ名 : 理科実験 育成目的 : 【やりぬく力】前向きに考える力 グループタイプ : 調和性重視 メモ :</p> <table border="1"><thead><tr><th>グループ1</th><th>グループ2</th><th>グループ3</th><th>グループ4</th></tr></thead><tbody><tr><td>高評価</td><td>高評価</td><td>高評価</td><td>高評価</td></tr><tr><td>高評価</td><td>高評価</td><td>高評価</td><td>高評価</td></tr><tr><td>高評価</td><td>高評価</td><td>高評価</td><td>高評価</td></tr><tr><td>高評価</td><td>高評価</td><td>高評価</td><td>高評価</td></tr><tr><td>高評価</td><td>高評価</td><td>高評価</td><td>高評価</td></tr><tr><th>グループ5</th><th>グループ6</th><th>グループ7</th><th>グループ8</th></tr><tr><td>高評価</td><td>高評価</td><td>高評価</td><td>高評価</td></tr><tr><td>高評価</td><td>高評価</td><td>高評価</td><td>高評価</td></tr><tr><td>高評価</td><td>高評価</td><td>高評価</td><td>高評価</td></tr><tr><td>高評価</td><td>高評価</td><td>高評価</td><td>高評価</td></tr></tbody></table>	グループ1	グループ2	グループ3	グループ4	高評価	高評価	高評価	高評価	高評価	高評価	高評価	高評価	高評価	高評価	高評価	高評価	高評価	高評価	高評価	高評価	高評価	高評価	高評価	高評価	グループ5	グループ6	グループ7	グループ8	高評価	高評価	高評価	高評価	高評価	高評価	高評価	高評価	高評価	高評価	高評価	高評価	高評価	高評価	高評価	高評価
グループ1	グループ2		グループ3	グループ4																																										
高評価	高評価	高評価	高評価																																											
高評価	高評価	高評価	高評価																																											
高評価	高評価	高評価	高評価																																											
高評価	高評価	高評価	高評価																																											
高評価	高評価	高評価	高評価																																											
グループ5	グループ6	グループ7	グループ8																																											
高評価	高評価	高評価	高評価																																											
高評価	高評価	高評価	高評価																																											
高評価	高評価	高評価	高評価																																											
高評価	高評価	高評価	高評価																																											
<p><b>判断力 (決断力)</b></p> <p>53→67</p> <p>最新 (2024-12-01) 前回 (2024-07-24)</p>	<p><b>組織への働きかけ</b></p> <p>81→72</p> <p>最新 (2024-12-01) 前回 (2024-07-24)</p>																																													
<p><b>寛容</b></p> <p>自分と異なる意見を持っている相手に対しても、相手の立場を理解し、思いやりをもって接する力が育ってきているよう</p>	<p><b>影響力の行使</b></p> <p>グループでの活動において、リーダーシップを発揮したり、他のメンバーの協力を得ることに難しさを感じているようです。</p>																																													

出典:「探究・校務支援補助金2025」に関するアンケート(① 対象:申請校60校の先生 ② 有効回答数:39件(回答率 65.0%) ③ 実施時期:2025年12月12日~2025年12月26日 ④ 実施方法: Google Forms)

## ■ 探究・校務改革支援サービスを活用した児童・生徒・教職員等のコメント感想等

### ■ 先生の変化

申請校の先生方にご協力いただいたアンケートの結果から、「先生の変化」に関して以下のような傾向が見られた。

- 実感値を客観的データで補強できることで、先生は自信をもって指導・評価できるように ▶ 評価・評定の「後ろ盾」の獲得
- 業務の効率・省力化で生まれた時間を注力したい生徒指導へと還元し始めている ▶ 先生ニーズに合致した働き方改革の実現

- ・肌感覚とデータを突き合わせることで確信をもって指導することができるようになった。(私立 中学校)
- ・なんとなく感じていたことがデータとなることで、根拠をもって生徒をほめることができるようになった。(公立 高校)
- ・自信をなくしているクラスなどが分かり、必要なサポート体制を早期に組むことができるようになった。(公立 高校)

などの言及から、先生方の実践や業務効率化にも貢献できていることを確認。

### ■ 児童・生徒の変化

申請校の先生方にご協力いただいたアンケートの結果から、「児童・生徒の変化」に関して以下のような傾向が見られた。

- 自身の資質・能力と強みの客観的な把握は、その後の成長を支える能動的行動を促す原動力となる ▶ 自己成長の促進に寄与
- 相互評価の結果から自身の強みを再発見・確認することで、自己評価やメタ認知が向上する ▶ メタ認知と自己肯定感の向上

- ・非認知能力の項目を意識して生活している生徒の能力向上が目覚ましかった。(私立 高校)
- ・気づかない自分に気づくことができている。また、自分の特性について考えるきっかけとなった。(公立 高校)
- ・社会に出た後、キャリアアップを目指す際、自らの非認知能力について考えるためのよい機会となった。(公立 高校)

などの言及から、相互評価によるデータが児童・生徒のメタ認知の向上と自己成長を促進する姿勢に貢献したことを確認。

先生の業務負担を軽減と生徒のキャリア支援には貢献できたものの、さまざまな分掌の先生、多様な学習者に活用いただくため、一部にとどめずシステムの抜本的な改修についても検討していく。

### 直面した課題

#### (1) サポート時間・工数の増加

活用される先生の分掌が異なる中、結果のフィードバックやデータの有効活用に向けたサポートやフォローに想定以上の時間を要することとなった。

#### (2) 学習者の自己肯定感・自己評価の低さ

コンピテンシーや探究スキルが高いにも関わらず、自己評価や自己肯定感が著しく低い児童・生徒が散見された。短期的な支援（強みや成長の一時的な把握）やキャリアの可能性の提案や内省化のためのワークだけでは、児童・生徒のキャリア実現に向けた十分な支援は難しいと感じた。

#### (3) 多様化・深刻化する課題への対応

不登校リスクへの対応に関する負担も増大しており、成績や出欠データなど他のデータと掛け合わせた分析のニーズも多く、これに時間を要した。

### 解決するための改善策

#### (1) システムの改修とサポートの効率化

安定運用に向けて、管理画面の機能を担当分掌ごとに特化したものに改修することを検討。それぞれの先生が短時間で負担なく必要なデータを閲覧・活用できるようにする。

#### (2) 学習者の自己肯定感を高めるフィードバック

気質診断の結果などを基に児童・生徒の自己肯定感や学びのモチベーションの向上につながるようなコメントを個別具体的な形でフィードバックする仕組みを設ける。学習者の自己肯定感やモチベーションの向上を促す支援は広義の意味で先生方の働き方改革にも貢献するものとする。

#### (3) 分析の幅を広げその後の一手も具体的に提案

弊社サービスによって得られるデータと学校が元々持つ他のデータと掛け合わせた分析も管理画面上で簡単にできるよう改修を検討。学校の喫緊の課題解決にも貢献していく。

データとテクノロジーで先生方の働き方改革に貢献。先生が本来注力すべき児童・生徒との「対話」の時間を生み出す。

社名	Institution for a Global Society 株式会社
代表	中里 忍 (代表取締役社長 COO)
設立年月	2010年5月
本社	東京都渋谷区恵比寿南1-11-2 4階
資本金等	90,686千円 (2025年12月末日現在)
売上高等	603,286千円 (2025年3月期)
従業員数	40名 (2025年12月末日現在)
事業内容	「分断なき持続可能な社会を実現するための手段を提供する」をパーパスに掲げ、教育と人材領域を中心に「評価×テクノロジー」を軸とした事業を展開しています。学校教育においては、生徒の非認知能力の育成・評価に貢献するツールを提供し、探究型学習やキャリア教育の成果を客観的に捉える仕組みを構築。指導改善や生徒の成長実感につなげ、社会で活躍できる人材の育成を支援しています。また、企業向けには人材評価や育成支援にも取り組み、教育と社会をつなぐ新しい評価の在り方を提案しています。

## ■ お問い合わせ窓口

担当：教育ソリューション部 矢部・小川

電話：03-6447-7151 (平日10:00~18:00)

Mail: edtech@i-globalsociety.com

## ■ 主な学校教育機関向けサービス

**AiGROW** 数理探究アセスメント 探究Navigator

社会実装 シミュレーション型プログラム **GROW Academy** グローアカデミー

**AiGROW**



数理探究アセスメント

